

COLECCION DE ARTE
AMALIA LACROZE DE FORTABAT

Antonio Berni y las representaciones argentinas en la Bienal de Venecia

Del 18 de julio al 29 de septiembre
Exposición temporaria

Main Sponsor



Socio Gold



Socio de Medios



Agradecimientos



ERCO

COLECCION DE ARTE
AMALIA LACROZE DE FORTABAT

La BIENAL DE VENEZIA en la *Colección de Arte Amalia Lacroze de Fortabat*

Buenos Aires, julio de 2013

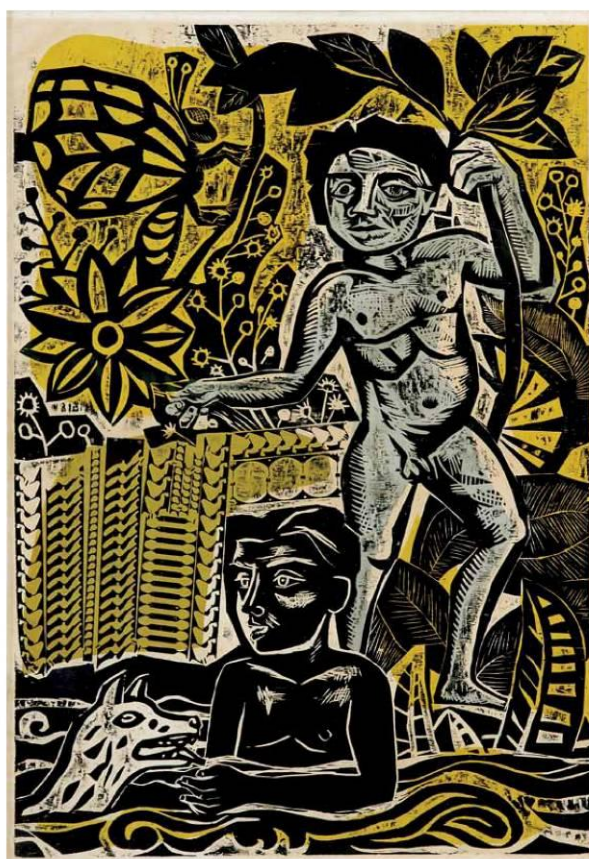
La **Colección de Arte Amalia Lacroze de Fortabat** se complace en anunciar la inauguración de la muestra "**Berni y las representaciones argentinas en la Bienal de Venecia**", que tendrá lugar en su sede ubicada en Olga Cossetini 141, Puerto Madero, el día **17 de julio de 2013 a las 19 horas**.

La exposición presenta un panorama de los artistas que han participado de las diferentes ediciones de la Bienal de Venecia a lo largo de la historia, a través de un conjunto de núcleos temáticos que proponen una reflexión sobre la idea de representación nacional y sobre la forma en que el arte argentino se ha presentado frente al mundo en los siglos XX y XXI. La curaduría es de **Rodrigo Alonso**.

El recorrido comienza con un espacio poblado de pinturas costumbristas que recuerda los tiempos en que la bienal poseía la estructura de un Salón de Bellas Artes, como los grandes salones de París. Este núcleo hace hincapié en la edición de 1922, en la cual la Argentina se presenta con un amplio número de obras encauzadas en la búsqueda de una identidad nacional. La sección siguiente, *¿Cómo se representa a un país?*, reproduce las tensiones entre dos criterios de selección enfrentados: el que sostiene que ésta debe plasmar el imaginario y los valores de la nación, y el que considera que debe "hablar" el lenguaje internacional del resto de los países del mundo. Aquí, el foco se ubica en los envíos de 1952, elaborado durante el gobierno peronista, y el de 1956, organizado por Jorge Romero Brest y Julio Payró durante la Revolución Libertadora.



Antonio Berni, *Juanito pesca con red*, 1961



Antonio Berni, *Juanito bañándose*, 1961

COLECCION DE ARTE AMALIA LACROZE DE FORTABAT

La sección central está dedicada a los artistas premiados de los envíos: **Antonio Berni** (Gran Premio de Grabado y Dibujo en 1962) y **Julio Le Parc** (Gran Premio de Pintura en 1966). También hace referencia a la aparición intempestiva de Nicolás García Urriburu y su coloración del Gran Canal (1968). En las obras de estos artistas todavía se percibe la tensión entre la representación de la vida nacional y la experimentación en el marco de los lenguajes de vanguardia.

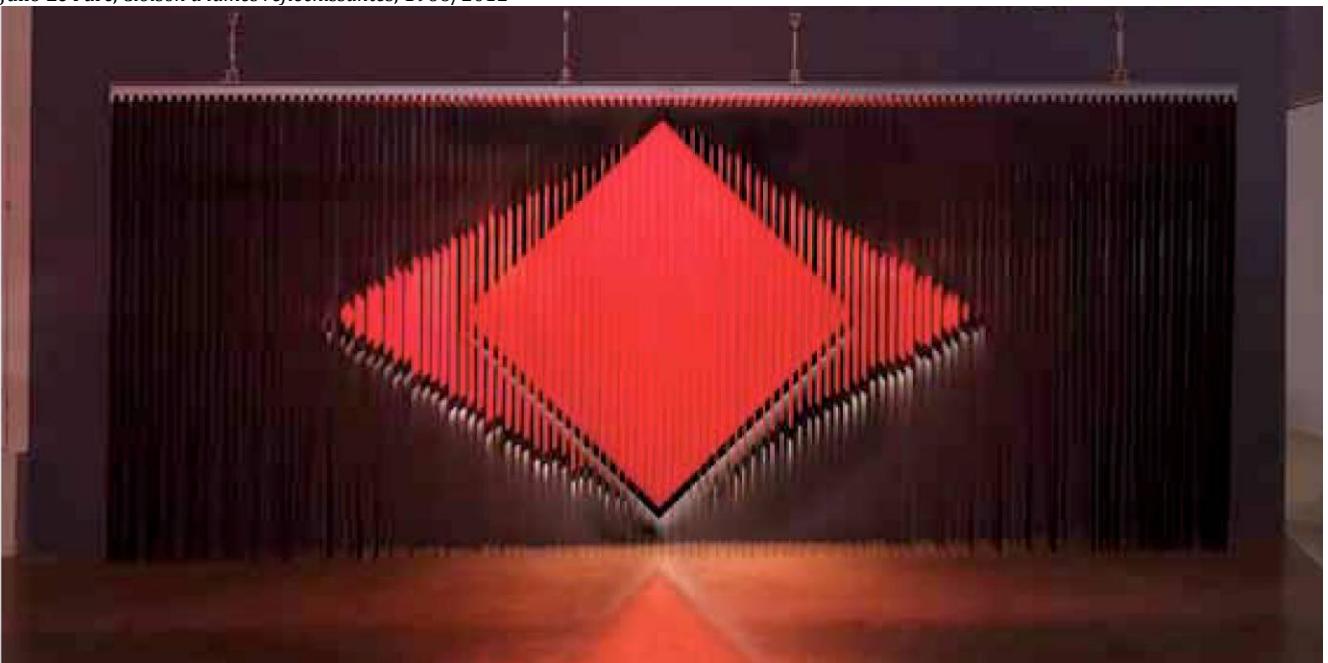
El núcleo siguiente plantea otro conflicto ¿es la Bienal de Venecia un espacio para impulsar a los artistas **jóvenes** o para homenajear a los **consagrados**? Los envíos realizados desde 1968 oscilan entre ambas opciones, entre Adrián Villar Rojas y Dino Bruzzone, y Marta Minujín, Clorindo Testa y Luis Felipe Noé. Finalmente, una última sección está dedicada a relatar los avatares del Pabellón Argentino.

La muestra inaugura el **17 de julio de 2013 a las 19 horas**, y podrá visitarse **hasta el 29 de septiembre de 2013** de martes a domingos de 12 a 20 horas.



Julio Le Parc, *Cloison à lames réfléchissantes*, 1966/2012

Luis Felipe Noé, *Nos estamos entendiendo*, 2009



COLECCION DE ARTE AMALIA LACROZE DE FORTABAT

Acerca de la Colección de Arte Amalia Lacroze de Fortabat:

La Colección se creó por iniciativa de la Sra. Amalia Lacroze de Fortabat, quien en su interés por el arte y la cultura, logró reunir a lo largo de los años una importante cantidad de obras de artistas nacionales y extranjeros de prestigio.

El edificio que alberga la Colección de Arte Amalia Lacroze de Fortabat fue diseñado especialmente por el estudio de arquitectura Rafael Viñoly Architects PC con sede en la ciudad de Nueva York. Las salas de exhibición, áreas públicas, privadas y de servicio se distribuyen en seis plantas rectangulares, orientado todo el conjunto en forma paralela al dique. Por su tipología, el nuevo edificio se integra con el carácter y la escala del barrio de Puerto Madero.

En agosto de 2012 se inició una nueva etapa en la Colección con exhibiciones de grandes maestros argentinos. La actitud de mecenazgo hacia el arte nacional ejercida por la fundadora en vida, desde su actividad pública y privada, se continúa hoy en esta serie de muestras que repasan la historia del arte argentino.

Información:

Título: Antonio Berni y las representaciones argentinas en la Bienal de Venecia.

Duración: del 18 de julio al 29 de septiembre de 2013.

Actividades y servicios:

- Visitas guiadas (martes a domingos a las 17hs)
- Audio guías
- Charla del curador sobre la exhibición
- Cursos exclusivos

Horarios:

- Martes a domingos de 12 a 20.
- Lunes Cerrado
- Ingreso hasta media hora antes del cierre.

Valor de la entrada:

- Tarifa normal: \$35.
- Tarifa reducida de \$20 para menores de 12 años, jubilados, estudiantes y docentes.
- Miércoles: tarifa normal \$20 y acceso gratuito para menores de 12 años, jubilados, estudiantes y docentes con acreditación.
- Descuentos con tarjetas de crédito HSBC.

Contacto de Prensa:

Cintia Callejas cintia@rollcomunicacion.com.ar 113 141 5358